

(deze vormen één geheel met de Standaard Wedstrijdbepalingen van het Watersportverbond, Bijlage Z, Regels voor Wedstrijdzeilen 2017–2020, blz. 199)

Informatiecentrum	Locatie: WV Scharendijke, Haven Kloosternol 5 / 4322 AK Scharendijke		
Telefonische bereikbaarheid	Wedstrijdleader A/B Baan	Karel Heijnen	mob: 06-51609190
	Wedstrijdleader C/D Baan	Ruud van der Stroom	mob: 06-53399829
	Coördinator Rescue	Rob Valkenburg	mob: 06-49773753
Openingstijden	Wedstrijdsecretariaat van 08:30 uur – 17:00 uur Het wedstrijdkantoor is gevestigd in het clubgebouw van WV Scharendijke		



Onderstaande nummers verwijzen naar de betreffende bepalingen van Bijlage Z (Regels voor Wedstrijdzeilen 2017-2020, blz.199) en zijn daarop een aanvulling of een wijziging!

- 1 DE REGELS
 - 1.1 Deze lokale wedstrijdbepalingen inclusief de annexen vormen tezamen met de Bepalingen Watersportverbond Bijlage Z Standaard Wedstrijdbepalingen, de Wedstrijdbepalingen voor het evenement conform RvW 88.2.
 - 1.5 Voor deelnemers in de Optimist C en D-klasse is het Jeugdreglement Optimist C en D als toelichting op de regels en bepalingen op de website combi-rotterdam.nl opgenomen. De tekst van de officiële regels en bepalingen blijven bindend.

2 MEDEDELINGEN AAN DEELNEMERS

Mededelingen aan deelnemers zullen worden vermeld op het officiële mededelingenbord nabij het Wedstrijdkantoor.

4 SEINEN OP DE WAL

4.3 Te water laten

Pas nadat vlag J ■ wordt getoond, met de klassevlag en een geluidssignaal, mogen de betreffende deelnemende wedstrijdboten te water worden gelaten vanaf de aangewezen launchlocaties. De verwachting is dat dit voor de A/B-baan ongeveer 75 minuten voor het waarschuwingssein zal plaats vinden.

Zowel bij het te water laten, als bij het uit het water halen, is het voor de wedstrijddeelnemers verplicht zich in-/uit te schrijven op de deelnemerslijsten ter plaatse.

Het spoelen van de wedstrijdschepen, nadat deze uit het water zijn gehaald, is niet mogelijk in verband met te beperkte capaciteit op de slipway.

5 PROGRAMMA VAN WEDSTRIJDEN

5.1 Attentiesein met oranje vlag: 10:20 uur

Klasse	Waarschuwingssein	Vorbereidingssein	1 minuut sein	startsein	Geplande wedstrijden
Nacra	10:25	10:26	10:29	10:30	5
SW-klasse (o.a. Laser, Splash)	10:30	10:31	10:34	10:35	5
RS Feva	10:35	10:36	10:39	10:40	5
Optimist A	10:40	10:41	10:44	10:45	5
Optimist B	10:45	10:46	10:49	10:50	5
Cadet	10:50	10:51	10:54	10:55	5
Optimist C en D	10:25	10:26	10:29	10:30	5

Iedere volgende wedstrijd wordt zo spoedig mogelijk gestart.

Bepalingen 5.2, 5.3, 5.4 zijn **NIET** van toepassing.

5.7 In principe is er geen pauze op de wal. Indien het wedstrijdcomité besluit tot een walpauze, dan wordt dit bekend gemaakt door het tonen van vlag OW boven H. De tijd van het eerste waarschuwssein van de volgende wedstrijd wordt bekend gemaakt op het mededelingenbord bij het wedstrijdkantoor.

5.8 Het wedstrijdcomité kan de startvolgorde wijzigen, bijv. om wachttijden te voorkomen.

6 KLASSENVLAGGEN

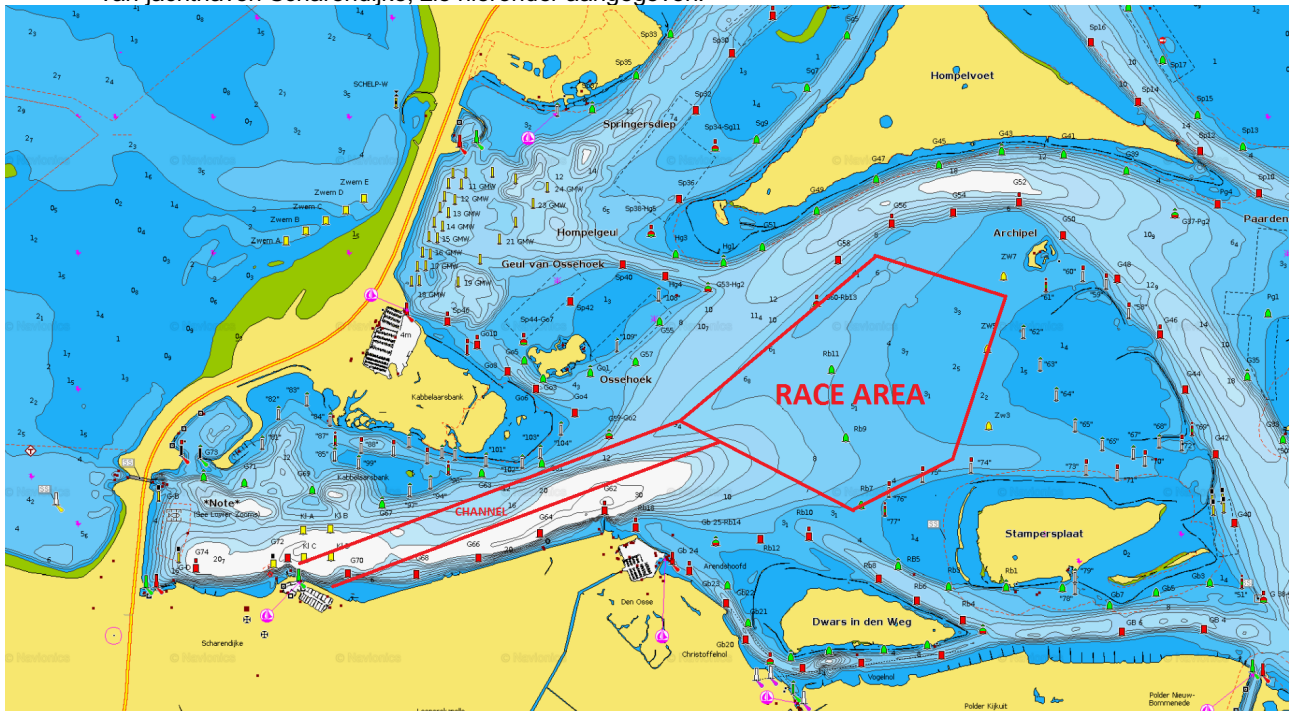
6.1 Klassenvlaggen en linten

Klasse	Klassenvlag	Kleur lint
Nacra	E	n.v.t.
SW-klasse	W	n.v.t.
RS Feva	F	n.v.t.
Optimist A	Rood	rood
Optimist B	Groen	groen
Cadet	G	n.v.t.
Optimist C	Geel	geel
Optimist D	Wit	wit

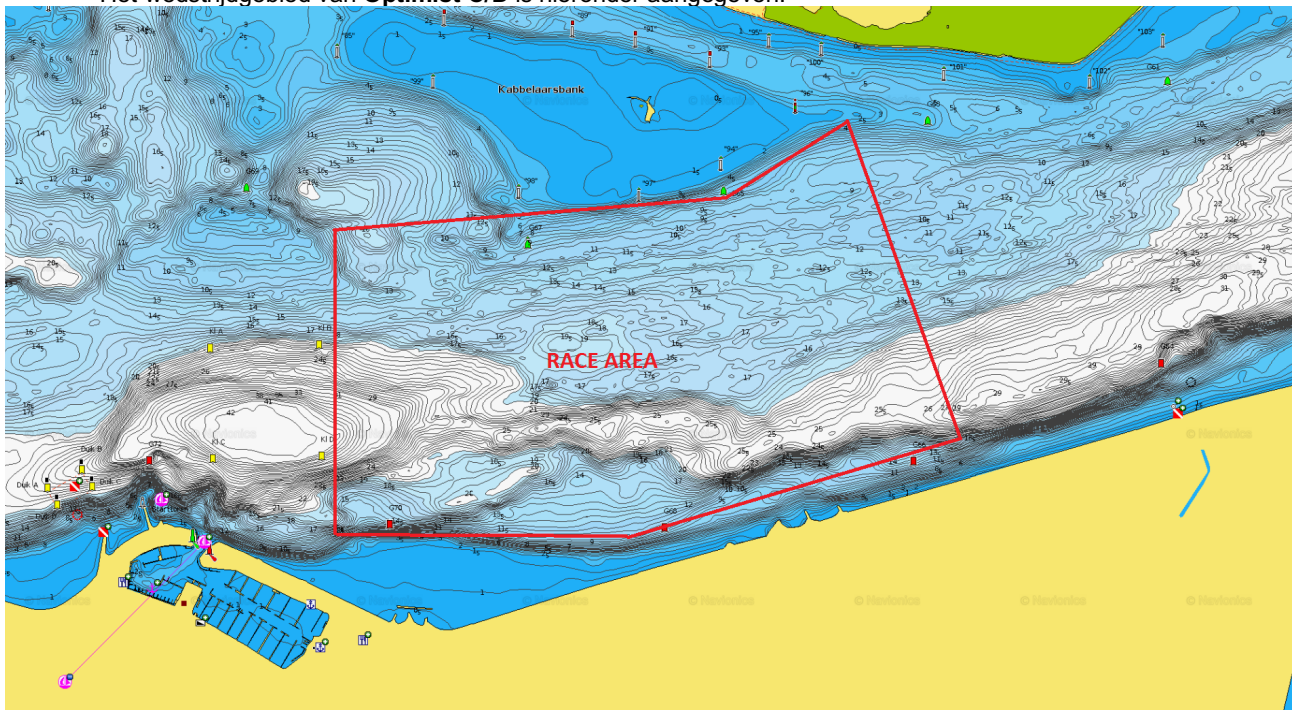
6.2 Het lint dient aan de top van de spriet gevoerd te worden.



7 WEDSTRIJDGEBIED

Het wedstrijdgebied van **Nacra, SW-klasse, RS Feva, Cadet, Optimist A/B** bevindt zich circa 2 mijl noordoost van jachthaven Scharendijke; zie hieronder aangegeven.



Het wedstrijdgebied van **Optimist C/D** is hieronder aangegeven.



- 8 DE BANEN (zie ook illustraties onderaan)
- 8.1 **Nacra, SW-klasse, RS Feva, Cadet, Optimist A/B;** zie Bijlage 1.
Voor de **Optimisten C/D** geldt een driehoeksbaan, met een aparte start- en finishlijn.
- 8.2 Voor de **Nacra, SW-klasse, RS Feva, Cadet, Optimist A/B** geldt een Inner- of Outerloopbaan. Op een bord op het startschip wordt dit aangegeven na het waarschuwingssein en niet later dan het voorbereidingssein van de betreffende klasse: cijfer 1 = Innerloop, cijfer 2 = Outerloop. Het bord blijft staan tot het startsein van de betreffende klasse.
- 9 MERKTEKENS
- Nacra, SW-klasse, RS Feva, Cadet, Optimist A/B:** zie ook Bijlage 1.
Merktekens 1, 2, 3 en 4 zijn gele cilindervormige opblaasboeien.
Uitzondering: voor de **Nacra's** worden merkteken 1 vervangen door merkteken 1a; een witte Joon met groene vlag.
- Optimist C/D**
Merktekens 1, 2, 3 zijn witte jonen met oranje vlaggen met cijfer 1, 2, 3.
- 11 DE START
- 11.2.A **Nacra, SW-klasse, RS Feva, Cadet, Optimist A/B:**
De startlijn bij het startschip is een lijn tussen een joon met een oranje vlag aan bakboordzijde (ODM='PINEND') en de mast of stok aan boord van het startschip voorzien van een oranje vlag aan stuurboordzijde. Nabij het binnen- (stuurboord) uiteinde van de startlijn kan een begrenzingsmerkteken (ILM: joon met rode vlag) liggen, dat bij het starten aan stuurboord dient te worden gehouden (indien aanwezig).
Op het start schip hangt de Verenigingsvlag/wimpel: een witte vlag/wimpel met het 'MAAS'
- 
- logo
- 11.2.B. **Optimist C/D:**
De startlijn is een lijn tussen twee boeien met oranje vlaggen zonder nummer.
Op het start schip hangt de Verenigingsvlag/wimpel: een witte vlag/wimpel met het 'MAAS'
- 
- logo
- 13 DE FINISH
- 13.1.A **Nacra, SW-klasse, RS Feva, Cadet, Optimist A/B:**
De finishlijn bevindt zich bij het finishschip en is een lijn tussen een joon met een blauwe vlag aan bakboordzijde en een mast of stok aan boord van het finishschip voorzien van een blauwe vlag.
De finishlijn mag alleen gepasseerd worden voor het finishen, vóór de finish geldt deze lijn als een 'hindernis' van de baan.
- 13.1.B **Optimist C/D:**
De finishlijn bevindt zich bij het finishschip en is een lijn tussen een joon met een blauwe vlag aan bakboordzijde en een mast of stok aan boord van het finishschip voorzien van een blauwe vlag.
- 13.2 Alle boten die gefinisht zijn dienen vrij te blijven van het finishgebied.
Uitsluitend voor het aanroepen van een protest mag een deelnemer zich, na te zijn gefinisht, in het finishgebied bevinden. Hij mag hierbij deelnemers, die nog niet gefinisht zijn, niet hinderen.
- 14 STRAFSISTEEM
- 14.2 Voor de klassen **Optimist C en Optimist D** is RvW 44.1 "Een straf nemen" gewijzigd, zodat de Twee-Rondenstraf is vervangen door de Eén-Rondenstraf.

16 PROTESTEN EN VERZOEKEN OM VERHAAL

- 16.2 Voor iedere klasse is de protesttijdlimiet 90 minuten nadat de laatste boot gefinisht is in de laatste wedstrijd van de dag of het wedstrijdcomité aangeeft dat er vandaag geen wedstrijden meer worden gevaren, welke van de twee het laatste is.
- 16.12 Een boot die van plan is een protest in te dienen is verplicht dit tijdens het finishen (of vlak daarna) te melden bij het finishcomité en zich ervan te vergewissen dat het finishcomité dit heeft waargenomen. Het finishcomité noteert de melding op de finishlijst. Een protest dat niet door het finishcomité is genoteerd zal ongeldig worden verklaard.
- 16.13 Bij de **Optimist C en Optimist D** zal arbitrage worden toegepast.

20 UITRUSTING- EN METINGCONTROLES

Deze bepaling geldt niet voor boten uit de Optimist C- en Optimist D-klasse.

22 OFFICIËLE VAARTUIGEN



- 22.1 Comitévaartuigen voeren een 'MAAS'wimpel.
- 22.3 Rescuevaartuigen voeren een oranje vlag met opschrift 'RESCUE' en een cijfer (1..12).

23 HULPSCHEPEN

Aanvullingen:

- Hulpschepen mogen tijdens de wedstrijden niet binnen het wedstrijdgebied komen.
- Het wedstrijdgebied strekt zich uit tot 50 m buiten de laylines van alle rakken.
- Hulpschepen mogen geen hinderlijke golfslag veroorzaken voor de deelnemers.
- Hulpschepen mogen niet na 09:00 uur te water worden gelaten in verband met de beperkte ruimte op de slipway, tenzij alle wedstrijdboten gelaunched zijn.
- Hulpschepen mogen niet uit het water worden gehaald nadat het laatste startsein gegeven is, tenzij alle deelnemende wedstrijdboten op de kant staan.
- Het spoelen van de hulpschepen, nadat deze uit het water zijn gehaald, is niet mogelijk.

Bij overtreding van deze bepaling zal het protestcomité, indien nodig, handelen volgens Regel 60.3(d).

28 PRIJZEN

- 28.1 Per wedstrijddag wordt een klassement gemaakt op basis waarvan dagprijzen worden uitgereikt. Het aantal uit te reiken prijzen per klasse is 3.
Op de laatste wedstrijddag van de serie Combi Rotterdam wordt bovendien een eindklassement opgemaakt, op basis waarvan serieprijzen worden uitgereikt. Het aantal uit te reiken prijzen per klasse is 3.
- 28.2 Voor de Optimist D-klasse wordt geen eindklassement opgemaakt.
- 28.3 Deelnemers die tenminste 5 van de 8 wedstrijddagen meevaren krijgen een aandenken.
- 28.4 Op basis van het eindklassement van de serie worden deelnemers uitgenodigd om deel te nemen aan de Nationale Combifinale in Hoorn.

31 COMMUNICATIE

De aanwijzingen van de havenmeesters, slagboombeheerders en beachmasters dienen strikt te worden opgevolgd.

32 RECHTEN OM NAAM EN VOORKOMEN TE GEBRUIKEN

Door deelname aan deze wedstrijden geven de deelnemers aan de organisatie en de eventsponsors, voor onbeperkte duur, automatisch het recht voor het maken, het gebruiken en het publiceren van gelijk welke foto's, geluid en video opnames en andere weergaven die van hen gemaakt zijn, op de locatie of op het water, vanaf het tijdstip van aankomst tot het einde van het evenement, zonder vergoeding.

Bijlage 1: BANENKAART

