


Deze Lokale Wedstrijdbepalingen zijn een aanvulling op of een wijziging van de Wedstrijdbepalingen van de Combi Rotterdam wedstrijdserie (zie www.combi-rotterdam.nl). Onderstaande nummers verwijzen naar de betreffende bepalingen van de Wedstrijdbepalingen van de Combi Rotterdam wedstrijdserie

Wedstrijdkantoor	Jeugdzeilen Hellevoetsluis, clubhuis W.V. Hellevoetsluis Heliushaven 10, 3221 LT Hellevoetsluis, 06 50583775
Tel. bereikbaarheid	Havenkantoor, 06 50583775 Organisatie: Hans Romers / Brent Biesheuvel - 06 21524420 / 06 31272409
Wedstrijdleiding	Bram Sprij / Casper Schilder
Voorzitter protestcomité	Peter Maasland
Openingstijden	Wedstrijdsecretariaat van 08.30h – 16.30h

3 COMMUNICATIE MET DEELNEMERS

- 3.1 Mededelingen aan deelnemers zullen worden vermeld op het officiële mededelingenbord. Deze staat nabij de trap van het clubhuis wv Hellevoetsluis. Daarnaast worden mededelingen ook vermeld op het online officiële mededelingen bord op de Combi Rotterdam Notice Board whatsapp-groep. Om deel te nemen, klik op de volgende link. [Notice board link](#).
- 3.2 Het wedstrijd bureau is gevestigd in het clubhuis van wv Hellevoetsluis.
- 5.3 (DP)(NP) Boten mogen pas launchen bij het tonen van vlag V  (met 1 lang geluidssein). Het waarschuwingssein zal dan niet eerder dan na 30 minuten worden gegeven.

6 PROGRAMMA VAN WEDSTRIJDEN


6.1 Race Area A

Klasse:	Waarschuwingssein:
ILCA 4 & 6	10.25h
Splash Blue	z.s.m. na geldige start ILCA
RS Feva	z.s.m. na geldige start Splash Blue
Optimist Junior / Benjamin	z.s.m. na geldige start RS Feva

Race Area B

Klasse:	Waarschuwingssein:
Optimist Groen	10:25h

Voor de eerste wedstrijd van iedere klasse geldt dat het startsein van de voorgaande klasse het vijf minuten signaal is voor de volgende klasse. Iedere volgende wedstrijd wordt zo spoedig mogelijk gestart. Voor iedere klasse wordt gestreefd naar 4 tot maximaal 7 wedstrijden.

- 6.3 “Oranje vlag” wordt vervangen door “JZH-vlag”  Vlag Jeugdzeilen Hellevoetsluis.
- 6.5 Het wedstrijdcomité kan de startvolgorde wijzigen, bijv. om wachttijden te voorkomen.

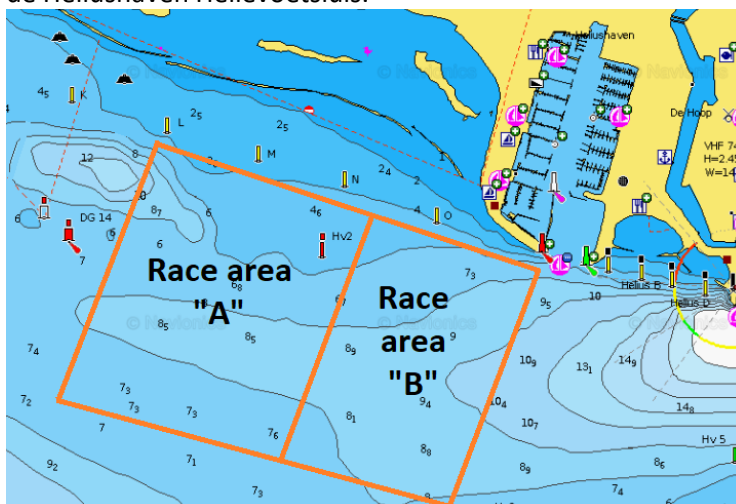
- 6.6 Voor de lunch is een walpauze ingelast. Het moment van de walpauze wordt per Race Area door het wedstrijdcomité bekend gemaakt door het tonen van vlag OW boven H op het betreffende startschip. De tijd van het eerste waarschuwingsein van de volgende wedstrijd wordt bekend gemaakt op het mededelingenbord bij het wedstrijdkantoor en in de appgroep "Notice board Combi".

7 KLASSEVLAGGEN

<u>Klasse</u>	<u>Vlag</u>	<u>Kleur lint</u>
ILCA 4 & 6	O 	n.v.t.
RS Feva	K 	n.v.t.
Splash	W 	n.v.t.
Optimist Benjamin / Junior	E 	n.v.t.
Optimist Groen	F 	Groen

8 WEDSTRIJDGEBIED

- 8.1 Het wedstrijdgebied bevindt zich in het westelijk deel van het Haringvliet. Ter hoogte van de Heliushaven Hellevoetsluis.



9 DE BANEN (zie bijlage)

9.1 ILCA 4 / ILCA 6 / Splash / RS Feva

Baan 1: De te zeilen baan is een outerloop, zoals in de bijlage is opgenomen.

Optimist Junior en Benjamin

Baan 2: De te zeilen baan is een innerloop, zoals in de bijlage is opgenomen.

Optimist Groen

Baan 3: De te zeilen baan is een driehoeksbaan, zoals in de bijlage is opgenomen. Het aantal rondes dat gevaren moet worden, wordt op het startschip aangegeven d.m.v. het aantal bollen, hangende naast elkaar boven de giek van het startschip.

Deelnemers worden verzocht alle documenten en banenkaart zelf uit te printen en mee te nemen.

9.2 Het wedstrijdcomité zal het baansein niet later dan het **voorbereidingssein** aangeven.

10 MERKTEKENS

10.1 Merktekens van de Start- of Finishlijn:

De startlijn bevindt zich aan bakboordzijde van het startschip. De startlijn is de lijn tussen een ~~jeon~~ boei met een ~~rode~~ oranje vlag aan bakboordzijde (ODM) en de mast van het startschip (voorzien van de JZH-vlag aan stuurboordzijde).

Nabij het binnen-(stuurboord)uiteinde van de startlijn **kan** een begrenzingsmerkteken (ILM) (oranje skippybal) worden gelegd, dat bij het starten aan stuurboord dient te worden gehouden.

De finishlijn bevindt zich aan stuurboordzijde van het startschip en is een lijn tussen een boei met een blauwe vlag (FM) aan stuurboordzijde en de mast met JZH-vlag van het startschip aan bakboordzijde.

10.2 Merktekens van de baan:

De banenkaart toont schematisch de posities van de merktekens, gekleurde boeien voorzien van een letter of cijfer. Alle merktekens moeten aan bakboord worden gehouden, behalve bij de start- en finishlijn.

12 DE START

12.2 Zie bepaling 10.1

14 DE FINISH

14.1 Zie bepaling 10.1

14.2 Alle boten die gefinisht zijn dienen vrij te blijven van het finishgebied. Uitsluitend voor het aanroepen van een protest mag een deelnemer zich, na te zijn gefinisht, in het finishgebied bevinden. Hij mag hierbij deelnemers, die nog niet gefinisht zijn, niet hinderen.

17 VERHOORAANVRAGEN

17.1 "60 minuten" wordt vervangen door "30 minuten".

22 OFFICIELE BOTEN

22.1 Officiële boten zijn herkenbaar aan een "JZH-wimpel".

23 [DP] ONDERSTEUNENDE TEAMS

23.1 Aanvulling:

Het gebied waar boten wedstrijdzeilen strekt zich uit tot 50 m buiten de laylines van alle rakken. Teamleiders, coaches en andere ondersteunende personen moeten vrij blijven van dit gebied vanaf het moment van het voorbereidingssein voor de eerste klasse totdat alle boten zijn gefinisht of zich hebben teruggetrokken of het wedstrijdcomité het sein voor uitstel, algemene terugroep of afbreken geeft. Het is niet toegestaan hinderlijke golfslag veroorzaken voor de deelnemers.

23.2 Coaches, trainers en andere ondersteunende personen welke met een rib of rubberboot het water op willen dienen zich vóór het te water gaan te melden bij de inschrijftafel voor

toestemming en registratie. Zij volgen tevens een veiligheidsinstructie welke voor aanvang van de wedstrijden op de wal wordt gehouden. Plaats en tijd wordt bekend gemaakt via het mededelingenbord. Tevens dienen zij per vaartuig in het bezit te zijn van een werkende VHF. Het werkkanaal wordt tijdens de veiligheidsinstructie bekend gemaakt. Bij overtreding van bepaling 23 zal het protestcomité, indien nodig, handelen volgens Regel 60.3(d).

27 **Prijzen**

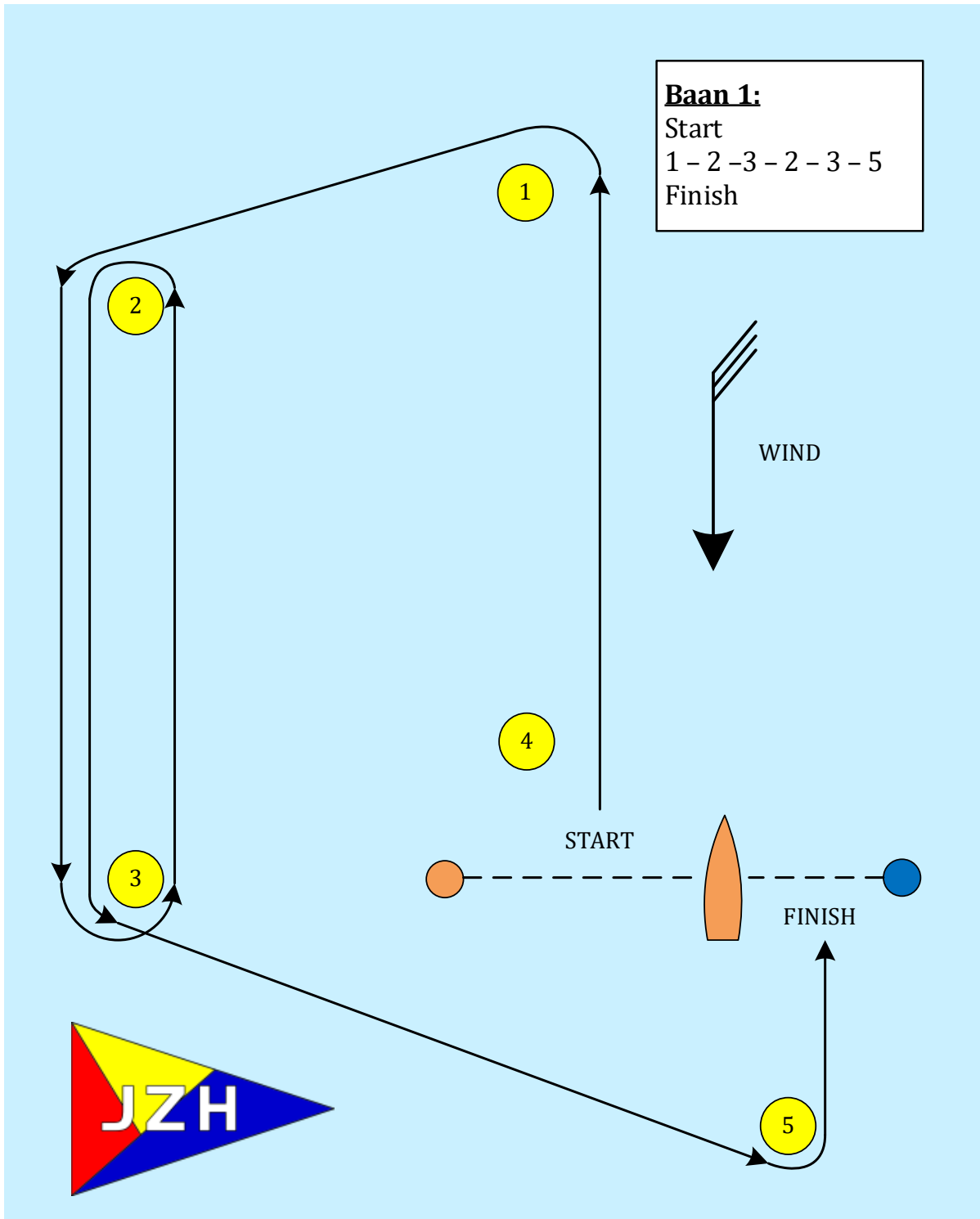
- 27.1 Per wedstrijddag wordt een klassement gemaakt op basis waarvan dagprijzen worden uitgereikt. Het aantal uit te reiken prijzen per klasse is maximaal 3, afhankelijk van aantal deelnemers.

28 **Aanrijden en parkeren**

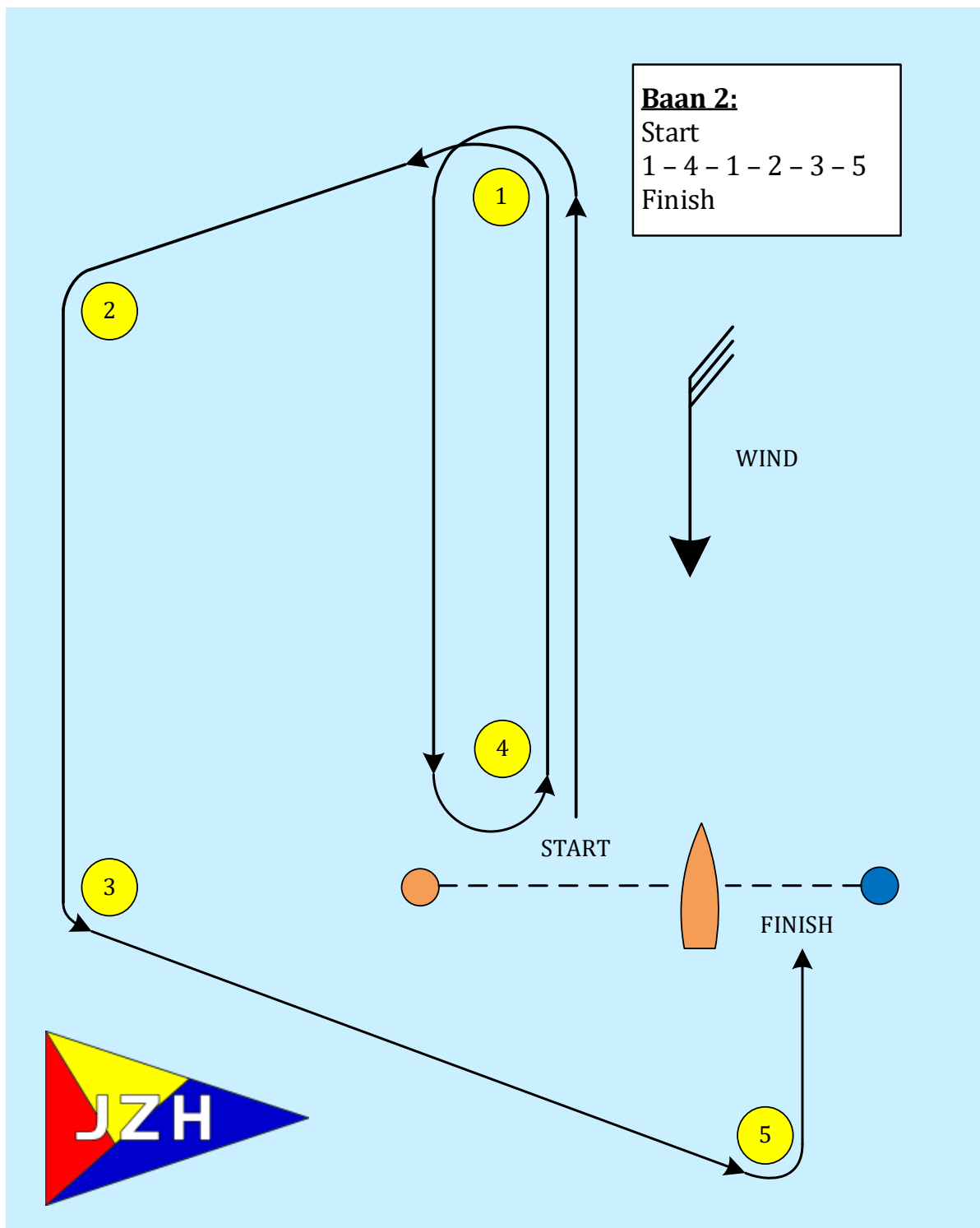
- 28.1 De Grootwater Combi Hellevoetsluis wordt mede mogelijk gemaakt door: wv Hellevoetsluis, Roompot Cape Helius, wsv Haringvliet, wsv Helius en gemeente Voorne aan Zee. Op de betreffende haventerreinen dienen aanwijzingen van de organisatie en/of parkeerbegeleiders opgevolgd te worden. Parkeren van auto's en trailers dient te geschieden op de daarvoor aangewezen terrein. Zie hiervoor "Aanwijzingen verkeer en parkeren Grootwater combi 2024.pdf" bij de wedstrijddocumenten op <https://www.combi-rotterdam.nl/wedstrijddocumenten/>

Bijlage Banenkaarten:

Baan 1 (outerloop, ILCA 6 - ILCA 4 - Splash - RS Feva)



Baan 2 (innerloop, Optimist Junior & Benjamin)



Baan 3 (Driehoeksbaan Optimist Groen)

